

# FAHRTUNTERLAGEN

## Allgemein

### Kategorie **S P O R T**

15. Int. ADAC-Oldtimer-Ausfahrt  
für historische Automobile

*„Bergische Impressionen“*

OVERATH - CYRIAX

am 03. August 2013



[www.Bergische-Impressionen.com](http://www.Bergische-Impressionen.com)

# "Bergische Impressionen"

An  
alle Teilnehmer  
„15. touristische und sportliche  
Ausfahrt für historische Automobile“

03.August 2013

**Liebe Oldtimerfreunde,**

der MSC Heiligenhaus heißt Sie herzlich willkommen zur 15. Ausfahrt für historische Automobile.

Wir hoffen, dass Sie eine gute Anreise und evtl. auch eine gute Übernachtung hatten, so dass Sie an der stattfindenden Fahrt bestens gerüstet teilnehmen können.

Wir wünschen ihnen für die Fahrt viel Erfolg, sowie eine pannenfreie Rückkehr zum Zielort.

Mit motorsportlichen Grüßen  
Ihre Fahrtleitung

*Hans Grützenbach*

Fahrtleiter Sportliche Ausfahrt

*Martin Kramer*

Fahrtleiter Touristische Ausfahrt

## WICHTIGE HINWEISE:

Die Kontrollen werden mit einem 40km/h Schnitt aufgestellt und mit einem 25km/h Schnitt aufgelöst!

Die einzelnen Streckenabschnitte werden wie folgt aufgestellt bzw. aufgelöst:

	<u>Aufstellungszeit</u>	<u>Auflösungszeit</u>
Start	11.00	12.30
Start SZP 1	11.00	12.30
Mittagspause EIN	12.45	15.00
Mittagspause AUS	14.00	15.30
Ziel	15.45	18.00

### Kontrollschilder auf der Strecke

Start und  
Start SZP



Richtungspfeile  
auf der SZP  
und Umleitungen



Vorankündigung  
Ziel SZP



Ziel SZP  
und Ziel



Mittagspause EIN  
und AUS



Besetzte Kontrolle  
(Stempel)



Unbesetzte Kontrolle  
(Zahl selber eintragen)



**Notfall-Nummer: 02204 / 97330 Fa. Albert Barutzky, Abschleppdienst  
0171 / 4789494 Fa. Albert Barutzky, Abschleppdienst  
0151 / 46546854 Christian Haas, Organisationsleiter**

## Erläuterung zur Ausschreibung der 15. Int. ADAC-Oldtimer-Ausfahrt „Bergische Impressionen“, Gen.-Nr.: OLD 41 / 2013 für Kategorie Sportlich

Wir begrüßen Sie zur 15. Int. ADAC-Oldtimer-Ausfahrt für Automobile und hoffen, dass wir Ihnen auch dieses Jahr wieder eine interessante sportliche Ausfahrt (im Rhein-Berg, Oberbergischer und Rhein-Sieg Kreis) zusammengestellt haben.

**Bitte beachten Sie alle Aushänge!!!**

Wir bitten um Beachtung dieser und aller durch die StVO vorgeschriebenen Beschränkungen.

### Bordkarten

Bitte füllen Sie die 2 Bordkarten vollständig aus, besonders die Start-Nr. sollte nicht fehlen. Jeder Teilnehmer ist für alle Eintragungen selbst verantwortlich.

Bordkarte 1 wird beim Posten **Mittagspause EIN** abgegeben und die Bordkarte 2 im **ZIEL**.

### Technische Abnahme

Nachdem Sie die 2 Bordkarten vollständig ausgefüllt und beide Startnummern am Fahrzeug angebracht haben, müssen Sie ihr Fahrzeug bei der Techn. Abnahme anmelden. Die Herren kommen dann zu Ihrem Fahrzeug. Nach erfolgter Abnahme bekommen Sie dann den ersten Stempel auf die Rückseite der Bordkarte 1. Er wird wie eine besetzte Kontrolle gewertet.

### Fahrtstrecke + Aufgabenstellung

Die Fahrtstrecke von Orientierungsetappe 1 (1 doppelseitige DIN A4 Farbkopie) erhalten Sie 2 Minuten vor dem **START** und die Fahrtstrecke von Orientierungsetappe 2 (1 doppelseitige DIN A4 Farbkopie) mit eingezeichneten roten Pfeilen, Strichen und Punkten erhalten Sie vom Posten **Mittagspause AUS**.

- Es ist grundsätzlich alles erlaubt, was durch diese Erläuterungen nicht verboten wird.
- Wenden auf Straßen und Wegen ist verboten, außer man hat sich verfahren.
- Es dürfen nur doppelinnige Wege und Straßen befahren werden, außer der Fahrauftrag schreibt **zwingend** etwas anderes vor. In den vorhandenen Kartenausschnitten gibt es keine gestrichelten Linien. Wenn sie Ihnen trotzdem als gestrichelt erscheinen, lag es am kopieren.
- In den einzelnen Orientierungsetappen gilt das **Einbahnstraßensystem**, d.h. es darf nicht gegen die einmal gefahrene Richtung gefahren werden.
- Bei zwei gleichlangen Strecken muss **entgegen dem Uhrzeigersinn** gefahren werden.
- Zwischen den einzelnen nummerierten Aufgaben mit Maßstabsangaben und von Aufgabenteil (Pfeil, Strich, Punkt) zu Aufgabenteil ist der kürzeste Weg zu fahren. Alle Aufgaben sind in dem dazugehörigen Kartenausschnitt zu lösen. Zwischen den Aufgaben kann nach beiden Kartenausschnitten verbunden werden. Folgende Angaben in blau bedeutet:  
**A** = 1. Aufgabenteil, **E** = letztes Aufgabenteil.
- Zusätzliche Angaben in den Fahrtunterlagen (z.B. das Einbahnstraßensystem in der Aufgabe ist aufgehoben, usw.) sind zu berücksichtigen. Sie gelten vom Anfang des ersten Aufgabenteiles bis zum letzten Aufgabenteil in der Aufgabe und gelten danach dann für die ganze Etappe.
- Wege und Straßen auf der Karte, die durch Original-Karteninhalte (Texte, Ortsnamen, Symbole usw.) unterbrochen sind, gelten als durchgehend. Vom Veranstalter eingefügte Markierungen unterbrechen jedoch die Wege und Straßen.
- Sollten Wege und Straßen nicht befahrbar (Baustelle, Unfall, Traktor usw.) sein, so sind diese auf kürzestem Wege zu umfahren. Die Veranstaltung wird hinter dem nächsten Abzweig nach dem Hindernis fortgesetzt.

## Kontrollen

Die vorgeschriebene Fahrtstrecke der 2 Orientierungsetappen wird von uns mit **besetzten** und **unbesetzten** Kontrollen überwacht.

Lassen Sie sich in Reihenfolge auf der Rückseite der Bordkarte, in die dafür vorgesehenen Kästchen, von der besetzten Kontrolle einen Stempel eintragen oder tragen die Zahl von der unbesetzten Kontrolle unbedingt mit **Kugelschreiber** selber ein.

Alle Kontrollen und Kontrollschilder stehen **rechts**.

Es gibt auch negative Kontrollen.

## Sollzeitprüfung (SZP)

Auf der **SZP**, die 0,35km bzw. 0,22mi lang ist, fahren Sie bitte einen Schnitt von **30 km/h oder 18,641 mi/h**. Die Fahrzeit beträgt **0,7min**.

Das Ziel (Zeitnahme) wird mit dem Schild „**Ziel**“ gekennzeichnet. Ca.50-70m vor dem Ziel befindet sich das Schild „**Vorankündigung Ziel**“. Zwischen Vorankündigung und Ziel darf nicht mehr angehalten werden. Bei nicht Befolgung = Maxzeit. Die Fahrtstrecke ist komplett ausgepeilt.

## Streckenlänge

Von **START** bis **Mittagspause EIN** ca. 76km (hiervon Orientierung ca. 75,6km).

Von **Mittagspause AUS** bis **ZIEL** ca. 73km (hiervon Orientierung ca. 72,6 km).

## Fahrtzeiten

Orientierungsetappe 1 = 120min + 45 min Karenz

Orientierungsetappe 2 = 120min + 45 min Karenz

Für die Klasse S1+2 gibt es eine Verlängerung der Fahrzeit von 10min, also je 130min + 45min

## Wertungen

Vorzeitige Ankunft an der Zeitkontrolle je Minute	0	Strafpunkte
Zu späte Ankunft an der Zeitkontrolle je Minute	0,1	Strafpunkte
Auslassen der Zeitkontrolle	50	Strafpunkte
Überschreiten der Karenzzeit	1000	Strafpunkte
Auslassen, Vor- oder Nachholen sowie nicht geforderte je Kontrolle	10	Strafpunkte
Sollzeitprüfung Über- oder Unterschreiten der Idealzeit je 1/100 sec	0,001	Strafpunkte
Sollzeitprüfung Max. Strafpunktzahl oder Auslassen	10	Strafpunkte
Ändern der Bordkarte je Änderung	50	Strafpunkte
Verlust der Bordkarte oder Nichtabgabe im Ziel		Wertungsverlust

## Mittagspause

Sie beträgt ca. 45 Minuten mind. jedoch 15 Minuten.

## Ergebnislisten

Sie sind nach der Siegerehrung erhältlich oder unter [www.bergische-impressionen.com](http://www.bergische-impressionen.com) abrufbar.

Wenn Sie noch Fragen haben, melden Sie sich bitte beim Fahrtleiter in der Fahrerbesprechung um 10.30 Uhr, bei schönem Wetter vor dem Gebäude oder bei schlechtem Wetter in dem Gebäude.

Ich wünsche Ihnen viel Spaß und Erfolg

*Hans Grützenbach*

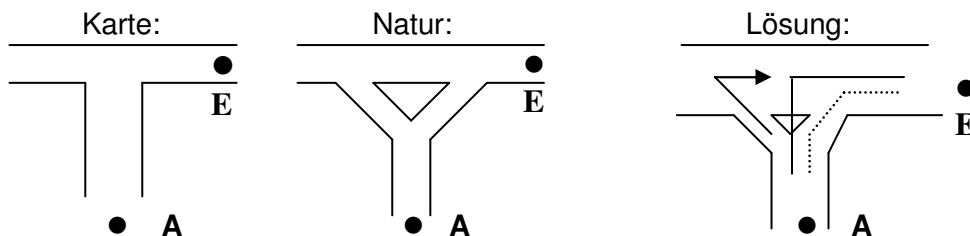
Fahrtleitung Sportlich

## Unpassierbarkeit, Kartenfehler, Verkehrsschilder

Eine Unpassierbarkeit beziehungsweise ein Kartenfehler liegt vor, wenn die Idealstrecke durch ein Hinweisschild versperrt oder nicht mehr vorhanden ist. Generell ist dann die Idealstrecke nach Natur und/oder Karte, wenn möglich direkt hinter der Unpassierbarkeit bzw. dem Kartenfehler wieder aufzunehmen. Dabei ist Wenden, Rückwärtsfahren und Fahren in Gegenrichtung zur Aufnahme der geänderten Idealstrecke nur erlaubt, wenn es unbedingt notwendig ist.

### Beispiel:

Fahren Sie nach Karte von A nach E



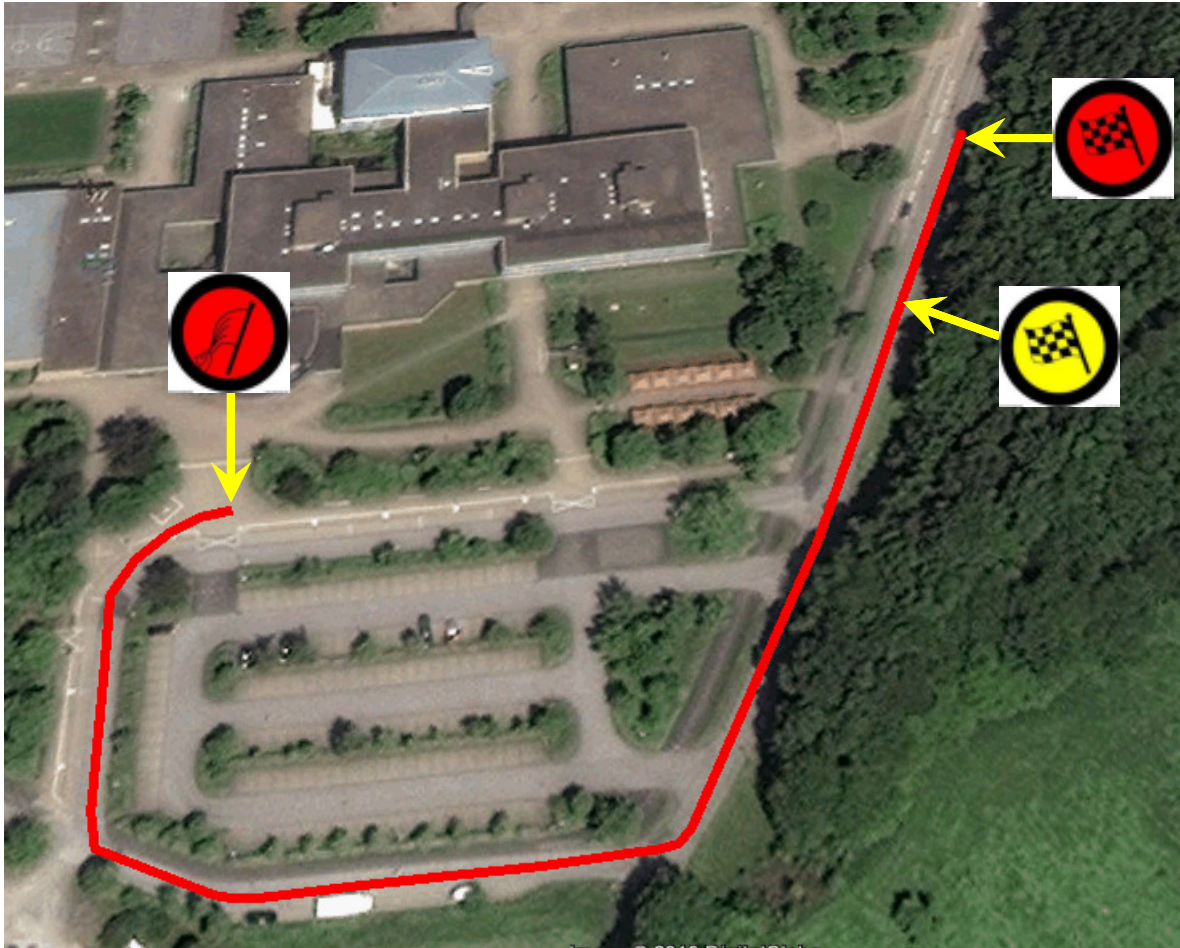
Lösung unter oben genannten Voraussetzungen:

1. \_\_\_\_\_ Idealstrecke lt. Karte, aber nicht komplett zu fahren
2. .... Kürzester Weg nach Natur, aber es fehlt ein Stück nach Karte
3. —————> Richtig, Umfahrung des Kartenfehlers nach Natur.

Verkehrsschilder stellen generell keine Unpassierbarkeit bzw. einen Kartenfehler in diesem Sinne dar. Bei einer Sperrung der Idealstrecke durch ein Verkehrsschild ergibt sich ab dort eine geänderte Idealstrecke. Wenden, Rückwärtsfahren und Fahren in Gegenrichtung zur Aufnahme der geänderten Idealstrecke ist nur erlaubt, wenn es unbedingt notwendig ist.

Ein Kreisverkehr ist nach Natur zu durchfahren, wenn er nicht in der Karte als solcher ersichtlich ist. Es gilt das Kartenbild.

## Übersichtplan Sollzeitprüfung in Overath



Länge = 350m → Zeit = 0,7 min (30km/h)