

# FAHRTUNTERLAGEN

## Allgemein

### Kategorie **TOURISTIK**

17. Int. ADAC-Oldtimer-Ausfahrt  
für historische Automobile

*„Bergische Impressionen“*

OVERATH - CRIAX

am 01. August 2015



[www.Bergische-Impressionen.com](http://www.Bergische-Impressionen.com)

# "Bergische Impressionen"

An  
alle Teilnehmer  
„17. touristische und (Touren-)sportliche  
Ausfahrt für historische Automobile“

01.August 2015

**Liebe Oldtimerfreunde,**

der MSC Heiligenhaus heißt Sie herzlich willkommen zur 17. Ausfahrt für historische Automobile.

Wir hoffen, dass Sie eine gute Anreise hatten, so dass Sie an der stattfindenden Fahrt bestens gerüstet teilnehmen können.

Wir wünschen ihnen für die Fahrt viel Erfolg, sowie eine pannenfreie Rückkehr zum Zielort.

Mit motorsportlichen Grüßen  
Ihre Fahrleitung

*Hans Grützenbach*

Fahrtleiter Sportliche Ausfahrt

*Martin Kramer*

Fahrtleiter Touristische Ausfahrt

## WICHTIGE HINWEISE:

Die Kontrollen werden mit einem 40km/h Schnitt aufgestellt und mit einem 25km/h Schnitt aufgelöst!

Die einzelnen Streckenabschnitte werden wie folgt aufgestellt bzw. aufgelöst:

	<u>Aufstellungszeit</u>	<u>Auflösungszeit</u>
Start	10.30	12.10
Start SZP 1	10.30	12.10
Mittagspause EIN	12.31	15.00
Mittagspause AUS	13.30	15.15
Ziel	15.15	17.45

### Kontrollschilder auf der Strecke

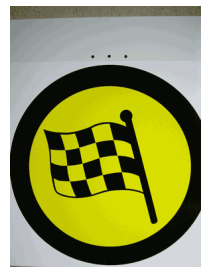
Start und  
Start SZP



Richtungspfeile  
auf der SZP  
und Umleitungen



Vorankündigung  
Ziel SZP



Ziel SZP  
und Ziel



Mittagspause EIN+AUS



Besetzte Kontrolle  
(Stempel)



Unbesetzte Kontrolle  
(Zahl selber eintragen)



**Notfall-Nummer: 02204 / 97330 Fa. Albert Barutzky, Abschleppdienst  
0171 / 4789494 Fa. Albert Barutzky, Abschleppdienst  
0151 / 46546854 Christian Haas, Organisationsleiter**

**Erläuterung zur Ausschreibung der 17. Int. ADAC-Oldtimer-Ausfahrt**  
**„Bergische Impressionen“, Gen.-Nr.: Tour OLD 35 / 08 / 2015 T,**  
**für Kategorie Touristik**

Wir begrüßen Sie zur 17. Int. ADAC-Oldtimer-Ausfahrt für Automobile und hoffen, dass wir Ihnen auch dieses Jahr wieder eine interessante touristische Ausfahrt (im Rhein-Berg, Oberbergischen und Rhein-Sieg Kreis) zusammengestellt haben.

**Bitte beachten Sie alle Aushänge!!!**

Wir bitten um Beachtung dieser und aller durch die StVO vorgeschriebenen Beschränkungen.

**Bordkarten**

Bitte füllen Sie die 2 Bordkarten vollständig aus, besonders die Start-Nr. sollte nicht fehlen.

Jeder Teilnehmer ist für alle Eintragungen selbst verantwortlich.

Bordkarte 1 wird beim Posten **Mittagspause EIN** und die Bordkarte 2 im **ZIEL** abgegeben.

**Technische Abnahme**

Nachdem Sie die 2 Bordkarten vollständig ausgefüllt und beide Startnummern am Fahrzeug angebracht haben, müssen Sie ihr Fahrzeug bei der Techn. Abnahme anmelden. Die Herren kommen dann zu Ihrem Fahrzeug. Nach erfolgter Abnahme bekommen Sie dann den ersten Stempel auf die Rückseite der Bordkarte 1. Er wird wie eine besetzte Kontrolle gewertet.

**Wertung**

Auf der **Sollzeitprüfung** werden jede 0,01 sec Abweichung vom Sollwert mit 0,001 Strafpunkten bestraft. Max. Strafpunktzahl = 1.

Bei der **Schätzaufgabe** werden die Punkte wie folgt verteilt: Wer den niedrigsten Differenzschätzwert hat, bekommt 0,0 Strafpunkte, der Zweite 0,01 Strafpunkte, der Dritte 0,02 Strafpunkte, usw.

Jede fehlende oder zu viel geholte **Kontrolle** bedeutet 1 Strafpunkt.

Jede falsche Antwort bedeutet 1 Strafpunkt. Bei mehrteiligen Fragen wird der eine Strafpunkt unterteilt (z.B. 2-teilige Frage = jede Antwort je 0,5 Strafpunkte).

Verlust der Bordkarte oder Nichtabgabe bedeutet Wertungsverlust.

**Kontrollen**

Die vorgeschriebene Fahrtstrecke der 2 Etappen wird von uns mit **besetzten** Kontrollen und **unbesetzten** Kontrollen überwacht.

Lassen Sie sich in Reihenfolge auf der Rückseite der Bordkarte, in die dafür vorgesehenen Kästchen, von der besetzten Kontrolle einen Stempel eintragen oder tragen die Zahl von der unbesetzten Kontrolle unbedingt mit

**Kugelschreiber** selber ein. Alle Kontrollen und Kontrollschilder stehen **rechts**.

Es gibt auch negative Kontrollen.

### Aufgabenstellung

Die Wegbeschreibung, Fragen und Bilder zur Etappe 1 erhalten Sie 2 Minuten vor Ihrer Startzeit von dem Posten **START**.

Die Wegbeschreibung, Fragen und Bilder zur Etappe 2 erhalten von dem Posten **Mittagspause AUS**.

### Sollzeitprüfung (SZP)

Auf der **SZP**, die 0,35km bzw. 0,22mi lang ist, fahren Sie bitte einen Schnitt von **~30 km/h oder ~18 mi/h**. Die Fahrtzeit beträgt **0,7min**.

Das Ziel (Zeitnahme) wird mit dem Schild „**Ziel**“ gekennzeichnet. Ca.80-100m vor dem Ziel befindet sich das Schild „**Vorankündigung Ziel**“. Zwischen Vorankündigung und Ziel darf nicht mehr angehalten werden. Bei nicht Befolgung = Maxzeit. Die Fahrtstrecke ist komplett ausgepfeilt.

### Streckenlänge

Von **START** bis **Mittagspause EIN** ca. 69km.

Von **Mittagspause AUS** bis **ZIEL** ca. 78km.

### Mittagspause

Sie beträgt ca. 45 Minuten mind. jedoch 15 Minuten.

### Ergebnislisten

Sie sind unter [www.msc-heiligenhaus.org](http://www.msc-heiligenhaus.org) ab Sonntagmittag abrufbar.

### Organisationszeit

Achten Sie bitte auf das separate Blatt mit den Schlußzeiten. Sie dürfen nicht überschritten werden.

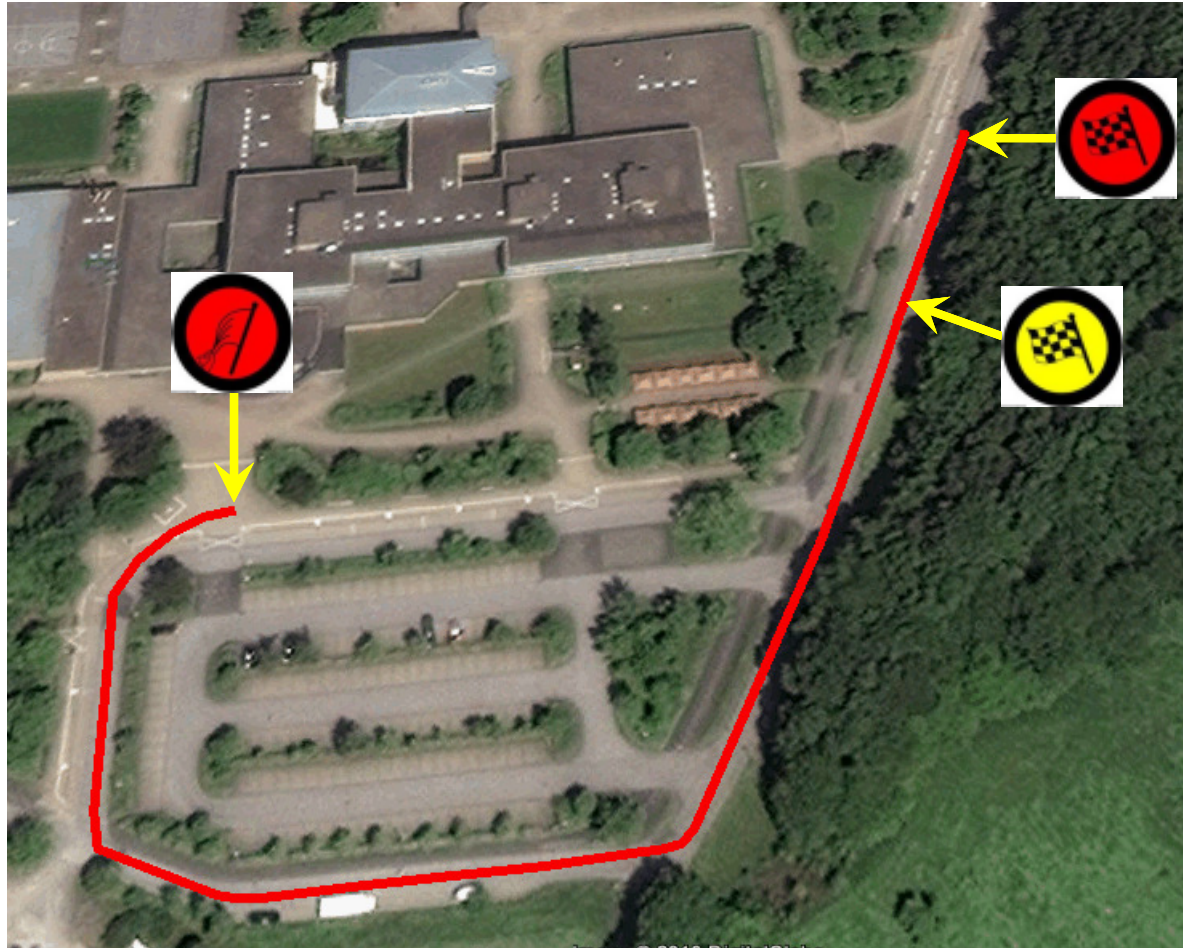
Wenn Sie noch Fragen haben, melden Sie sich bitte beim Fahrtleiter in der Fahrerbesprechung um 10.00 Uhr, bei schönem Wetter vor dem Gebäude oder bei schlechtem Wetter in dem Gebäude.

Ich wünsche Ihnen viel Spaß und Erfolg

*Martin Kramer*

Fahrtleitung Touristik

## Übersichtplan Sollzeitprüfung in Overath



Länge = 350m → Zeit = 0,7 min (30km/h)