

# FAHRTUNTERLAGEN

## Allgemein

### Kategorie TOURENSPORT

18. Int. ADAC-Oldtimer-Ausfahrt  
für historische Automobile

*„Bergische Impressionen“*

OVERATH - CYRIAX

am 30. Juli 2016



[www.Bergische-Impressionen.com](http://www.Bergische-Impressionen.com)

# "Bergische Impressionen"

An

alle Teilnehmer

„18. touristische und (Touren-)sportliche

Ausfahrt für historische Automobile“

30.Juli 2016

**Liebe Oldtimerfreunde,**

der MSC Heiligenhaus heißt Sie herzlich willkommen zur 18. Ausfahrt für historische Automobile.

Wir hoffen, dass Sie eine gute Anreise hatten, so dass Sie an der stattfindenden Fahrt bestens gerüstet teilnehmen können.

Wir wünschen ihnen für die Fahrt viel Erfolg, sowie eine pannenfreie Rückkehr zum Zielort.

Mit motorsportlichen Grüßen

Ihre Fahrtleitung

*Hans Grützenbach*

Fahrtleiter Sportliche Ausfahrt

*Martin Kramer*

Fahrtleiter Touristische Ausfahrt

## WICHTIGE HINWEISE:

Die Kontrollen werden mit einem 40km/h Schnitt aufgestellt und mit einem 25km/h Schnitt aufgelöst!

Die einzelnen Streckenabschnitte werden wie folgt aufgestellt bzw. aufgelöst:

	<u>Aufstellungszeit</u>	<u>Auflösungszeit</u>
Start	11.00	12.40
Start SZP 1	11.00	12.40
Mittagspause EIN	12.45	15.25
Mittagspause AUS	14.00	15.40
Ziel	15.15	17.30

### Kontrollschilder auf der Strecke

Start und  
Start SZP



Richtungspfeile  
auf der SZP  
und Umleitungen



Vorankündigung  
Ziel SZP



Ziel SZP  
und Ziel



Mittagspause EIN+AUS



Besetzte Kontrolle  
(Stempel)



Unbesetzte Kontrolle  
(Zahl selber eintragen)



**Notfall-Nummer: 02204 / 97330 Fa. Albert Barutzky, Abschleppdienst  
0171 / 4789494 Fa. Albert Barutzky, Abschleppdienst  
0151 / 19375815 Martin Kramer, Fahrleiter Touristik**

**Erläuterung zur Ausschreibung der 18. Int. ADAC-Oldtimer-Ausfahrt**  
**„Bergische Impressionen“, Gen.-Nr.: OLD 36 / 7 / 2016**  
**für Kategorie Tourensport**

Wir begrüßen Sie zur 18. Int. ADAC-Oldtimer-Ausfahrt für Automobile und hoffen, dass wir Ihnen in der Kategorie „Tourensport“ eine interessante tourensportliche Ausfahrt (im Rhein-Berg, Oberbergischer und Rhein-Sieg Kreis) zusammengestellt haben.

**Bitte beachten Sie alle Aushänge!!!**

Wir bitten um Beachtung dieser und aller durch die StVO vorgeschriebenen Beschränkungen.

**Bordkarten**

Bitte füllen Sie die 2 Bordkarten vollständig aus, besonders die Start-Nr. sollte nicht fehlen. Jeder Teilnehmer ist für alle Eintragungen selbst verantwortlich.

Bordkarte 1 wird beim Posten **Mittagspause EIN** abgegeben und die Bordkarte 2 im **ZIEL**.

**Technische Abnahme**

Nachdem Sie die 2 Bordkarten vollständig ausgefüllt und beide Startnummern am Fahrzeug angebracht haben, müssen Sie ihr Fahrzeug bei der Techn. Abnahme anmelden. Die Herren kommen dann zu Ihrem Fahrzeug. Nach erfolgter Abnahme bekommen Sie dann den ersten Stempel auf die Rückseite der Bordkarte 1. Er wird wie eine besetzte Kontrolle gewertet.

**Fahrtstrecke + Aufgabenstellung**

Die Fahrtstrecke von der Etappe 1 (Wegbeschreibung im Klartext mit Kilometerangaben + verschiedene Orientierungsetappen mit eingezeichneten roten Pfeile, Striche und Punkte) erhalten Sie 2 Minuten vor dem Start von dem Posten **START** und die Fahrtstrecke von Etappe 2 erhalten Sie von dem Posten **Mittagspause AUS**.

- Es ist grundsätzlich alles erlaubt, was durch diese Erläuterungen nicht verboten wird.
- Die StVO hat Vorrang vor jeglicher Aufgabenstellung. Laut StVO gesperrte Wege dürfen nicht befahren werden.
- Wenden auf Straßen und Wegen ist verboten, außer man hat sich verfahren.
- Es dürfen nur **doppellinige** Wege und Straßen befahren werden, außer der Fahrauftrag schreibt **zwingend** etwas anderes vor.
- Einmal **befahrene Straßen und Wege** gelten danach in allen Karten als **doppellinig vorhanden**.
- In der Karte nicht dargestellte **Kreisverkehre**, sind nach dem Einfahren in den Kreisverkehr komplett doppellinig in allen Karten vorhanden.
- Man darf grundsätzlich während der gesamten Veranstaltung **nicht gegen Pfeile** fahren.
- Zwischen den einzelnen nummerierten Aufgaben mit Maßstabsangaben (Pfeil, Strich, Punkt) ist der **kürzeste Weg zu fahren**. Alle Aufgaben sind in dem dazugehörigen Kartenausschnitt zu lösen. Zwischen den Aufgaben kann nach beiden Kartenausschnitten verbunden werden. Folgende Angaben bedeuten: **A** = 1. Aufgabenteil, **E** = letztes Aufgabenteil.
- In den Aufgaben **1+2, 5-7, 10** und **14+15** muss von Aufgabenteil zu Aufgabenteil die **zweitkürzeste** Strecke nach **Karte** gefahren werden. In den anderen Aufgaben die **kürzeste** Strecke.
- Wege und Straßen auf der Karte, die durch Original-Karteninhalte (Texte, Ortsnamen, Symbole usw.) unterbrochen sind, gelten als durchgehend.
- Sollten Wege und Straßen nicht befahrbar (Baustelle, Unfall, Traktor usw.) sein, so sind diese auf kürzestem Wege zu umfahren. Die Veranstaltung wird hinter dem nächsten Abzweig nach dem Hindernis fortgesetzt.

## Kontrollen

Die vorgeschriebene Fahrtstrecke der 2 Etappen wird von uns mit **besetzten** und **unbesetzten** Kontrollen überwacht.

Lassen Sie sich in Reihenfolge auf der Rückseite der Bordkarte, in die dafür vorgesehenen Kästchen, von der besetzten Kontrolle einen Stempel eintragen oder tragen die Zahl von der unbesetzten Kontrolle unbedingt mit **Kugelschreiber** selber ein.

Fast alle Kontrollen und Kontrollschilder stehen **rechts** bis auf wenige Ausnahmen (Parkplatz usw.). Es gibt auch negative Kontrollen.

## Sollzeitprüfung (SZP)

Auf der **SZP**, die 0,35km bzw. 0,22mi lang ist, fahren Sie bitte einen Schnitt von **~23 km/h oder ~15 mi/h**. Die Fahrtzeit beträgt **0,9min**.

Das Ziel (Zeitnahme) wird mit dem Schild „Ziel“ gekennzeichnet. Ca.80-100m vor dem Ziel befindet sich das Schild „Vorankündigung Ziel“. Zwischen Vorankündigung und Ziel darf nicht mehr angehalten werden. Bei nicht Befolgung = Maxzeit. Die Fahrtstrecke ist komplett ausgepeilt.

## Streckenlänge

Von **START** bis **Mittagspause EIN** ca. 63km.

Von **Mittagspause AUS** bis **ZIEL** ca. 55km.

## Fahrtzeiten

Orientierungsetappe 1 = 135min + 45 min Karenz

Orientierungsetappe 2 = 105min + 45 min Karenz

Für die Fahrzeuge bis Baujahr 1960 gibt es eine strafpunktfreie Verlängerung der Fahrtzeit von je15min.

## Wertungen

Vorzeitige Ankunft an der Zeitkontrolle je Minute	0	Strafpunkte
Zu späte Ankunft an der Zeitkontrolle je Minute	0,1	Strafpunkte
Auslassen der Zeitkontrolle	1000	Strafpunkte
Überschreiten der Karenzzeit	1000	Strafpunkte
Auslassen, Vor- oder Nachholen sowie nicht geforderte je Kontrolle	10	Strafpunkte
Sollzeitprüfung Über- oder Unterschreiten der Idealzeit je 1/100 sec	0,001	Strafpunkte
Sollzeitprüfung Max. Strafpunktzahl oder Auslassen	10	Strafpunkte
Ändern der Bordkarte je Änderung	50	Strafpunkte
Verlust der Bordkarte oder Nichtabgabe im Ziel		Wertungsverlust

## Mittagspause

Sie beträgt ca. 45 Minuten mind. jedoch 15 Minuten.

## Ergebnislisten

Sie sind unter [www.msc-heiligenhaus.org](http://www.msc-heiligenhaus.org) ab Sonntagmittag abrufbar.

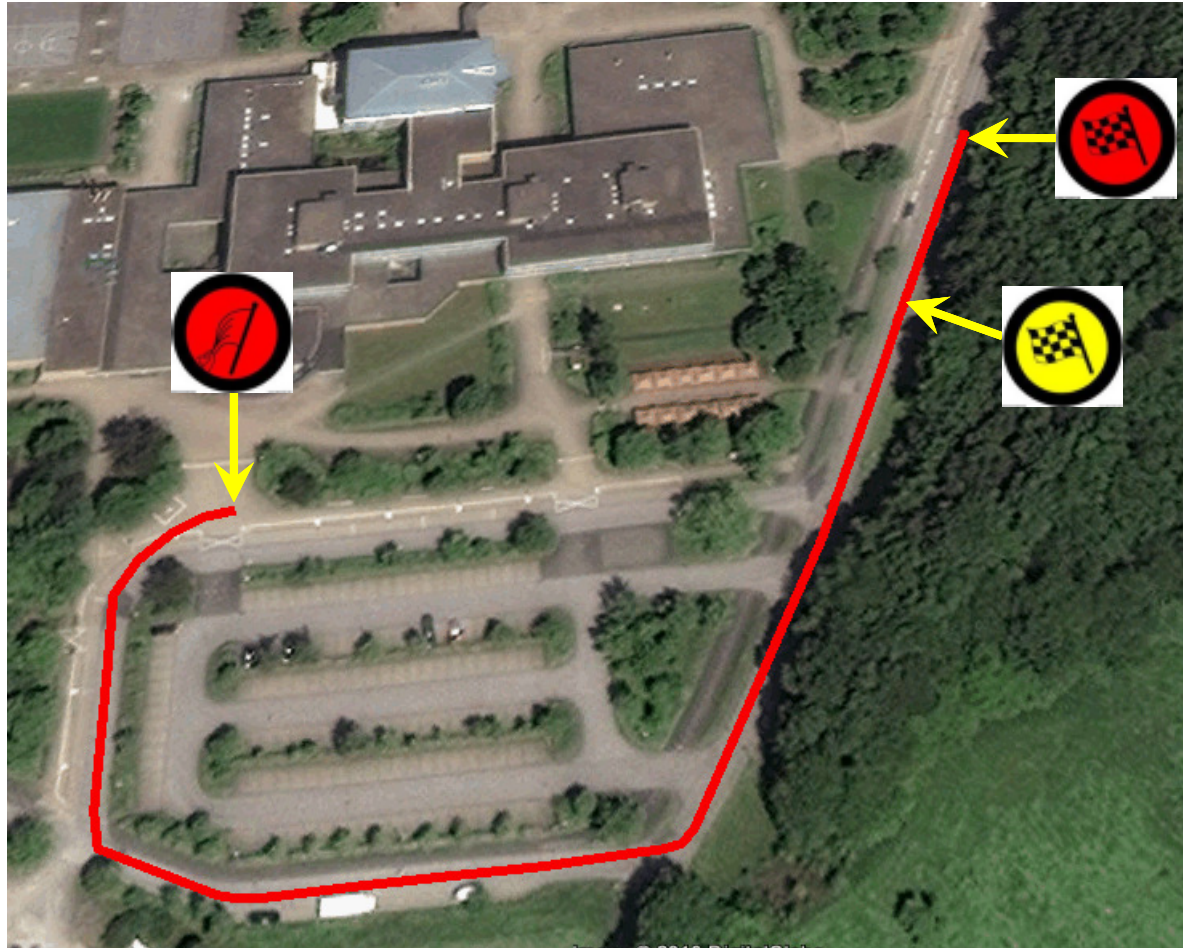
Wenn Sie noch Fragen haben, melden Sie sich bitte beim Fahrtleiter in der Fahrerbesprechung um 10.30 Uhr, bei schönem Wetter vor dem Gebäude oder bei schlechtem Wetter in dem Gebäude.

Ich wünsche Ihnen viel Spaß und Erfolg

*Hans Grützenbach*

Fahrtleitung Tourensport

## Übersichtplan Sollzeitprüfung in Overath



Länge = 350m → Zeit = 0,9 min (~23km/h)