



FAHRTUNTERLAGEN

Allgemein

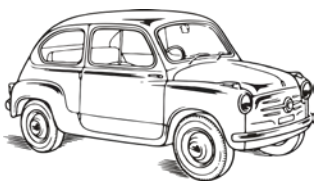
Kategorie TOURISTIK



20.

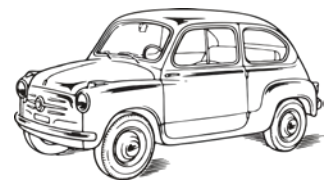
**Int. ADAC-Oldtimer-Ausfahrt
für historische Automobile**

„Bergische Impressionen“



OVERATH - CYRIAX

am 04. August 2018



www.Bergische-Impressionen.com

"Bergische Impressionen"

An
alle Teilnehmer der
„20. touristische und (Touren-)sportliche
Ausfahrt für historische Automobile“

04.August 2018

Liebe Oldtimerfreunde,

der MSC Heiligenhaus heißt Sie herzlich willkommen zur 20. Ausfahrt für historische Automobile.

Wir hoffen, dass Sie eine gute Anreise hatten, so dass Sie an der stattfindenden Fahrt bestens gerüstet teilnehmen können.

Wir wünschen ihnen für die Fahrt viel Erfolg, sowie eine pannenfreie Rückkehr zum Zielort.

Mit motorsportlichen Grüßen
Ihre Fahrtleitung

Hans Grützenbach

Fahrtleiter Sportliche Ausfahrt

Ernst-Willi Kreitz

Fahrtleiter Touristische Ausfahrt

WICHTIGE HINWEISE:

Die Kontrollen werden mit einem 40km/h Schnitt aufgestellt und mit einem 25km/h Schnitt aufgelöst!

Die einzelnen Streckenabschnitte werden wie folgt aufgestellt bzw. aufgelöst:

	<u>Aufstellungszeit</u>	<u>Auflösungszeit</u>
Start	10.00	11.40
Start SZP 1	10.00	11.40
Mittagspause EIN	12.30	14.30
Mittagspause AUS	13.30	15.00
Ziel	15.00	17.30

Kontrollschilder auf der Strecke

Start und
Start SZP



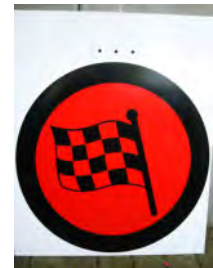
Richtungspfeile
auf der SZP
und Umleitungen



Vorankündigung
Ziel SZP



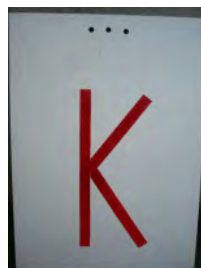
Ziel SZP
und Ziel



Mittagspause EIN+AUS



Besetzte Kontrolle
(Stempel)



Unbesetzte Kontrolle
(Zahl selber eintragen)



**Notfall-Nummer: 02204 / 97330 Fa. Albert Barutzky, Abschleppdienst
0171 / 4789494 Fa. Albert Barutzky, Abschleppdienst
0151 / 19375815 Martin Kramer, Sprecher**

Erläuterung zur Ausschreibung der 20. Int. ADAC-Oldtimer-Ausfahrt
„Bergische Impressionen“, Gen.-Nr.: Tour OLD 35 / 07 T / 2018.
für Kategorie Touristik

Wir begrüßen Sie zur 20. Int. ADAC-Oldtimer-Ausfahrt für Automobile und hoffen, dass wir Ihnen auch dieses Jahr wieder eine interessante touristische Ausfahrt (im Rhein-Berg, Oberbergischen und Rhein-Sieg Kreis) zusammengestellt haben.

Bitte beachten Sie alle Aushänge!!!

Wir bitten um Beachtung dieser und aller durch die StVO vorgeschriebenen Beschränkungen.

Bordkarten

Bitte füllen Sie die 2 Bordkarten vollständig aus, besonders die Start-Nr. sollte nicht fehlen.

Jeder Teilnehmer ist für alle Eintragungen selbst verantwortlich.

Bordkarte 1 wird beim Posten **Mittagspause EIN** und die Bordkarte 2 im **ZIEL** abgegeben.

Technische Abnahme

Nachdem Sie die 2 Bordkarten vollständig ausgefüllt und beide Startnummern am Fahrzeug angebracht haben, müssen Sie ihr Fahrzeug bei der Techn. Abnahme anmelden. Die Herren kommen dann zu Ihrem Fahrzeug. Nach erfolgter Abnahme bekommen Sie dann den ersten Stempel auf die Bordkarte 1. Er wird wie eine besetzte Kontrolle gewertet.

Wertung

Auf der **Sollzeitprüfung** werden jede 0,01 sec Abweichung vom Sollwert mit 0,001 Strafpunkten bestraft. Max. Strafpunktzahl = 1.

Bei der **Sonderprüfung** am Ziel wird genauso verfahren.

Jede fehlende oder zuviel geholte **Kontrolle** bedeutet 1 Strafpunkt.

Jede falsche o. fehlende Eintragung bei den **Aufgaben** (auch falsche Reihenfolge) bedeutet 1 Strafpunkt. Verlust der Bordkarte oder Nichtabgabe bedeutet Wertungsverlust.

Kontrollen

Grundsätzlich notieren Sie während der gesamten Veranstaltung die vom Veranstalter aufgestellten „Orientierungskontrollen“ (Muster am Start). Alle Kontrollen sowie die jeweiligen Lösungen der Aufgaben tragen Sie bitte von links nach rechts ins jeweils nächste freie Kästchen Ihrer Bordkarte **mit Kugelschreiber (kein Bleistift)** ein. Bei den besetzten Kontrollen stempelt der Sportwart ebenfalls ins jeweils nächste freie Kästchen Ihrer Bordkarte.

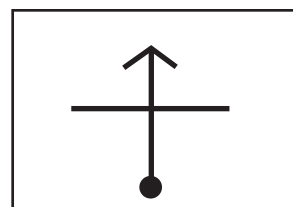
Aufgabenstellung

Die Wegbeschreibung, Fragen und Bilder zur Etappe 1 erhalten Sie 2 Minuten vor Ihrer Startzeit von dem Posten **START**.

Die Wegbeschreibung, Fragen und Bilder zur Etappe 2 erhalten von dem Posten **Mittagspause AUS**.

Die verschiedenen Aufgaben finden Sie jeweils auf einem separaten Blatt. In der Wegbeschreibung finden Sie jeweils einen Hinweis, wo die Aufgabenstellung beginnt und endet. Die Wegbeschreibung selbst erfolgt vorwiegend in Klartext. Außerdem mit Chinesenzeichen und wenigen, einfachen Kartenausschnitten.

rechts als Beispiel die Darstellung einer Kreuzung als Chinesenzeichen: der Punkt zeigt die Richtung aus der Sie kommen, der Pfeil wohin Sie fahren sollen



Sollzeitprüfung (SZP)

Auf der **SZP**, die 0,35km bzw. 0,22mi lang ist, fahren Sie bitte **eine Zeit von 1,1 min**.....

Das Ziel (Zeitnahme) wird mit dem Schild „Ziel“ gekennzeichnet. Ca.80-100m vor dem Ziel befindet sich das Schild „Vorankündigung Ziel“. Zwischen Vorankündigung und Ziel darf nicht mehr angehalten werden. Bei nicht Befolgung = Maxzeit. Die Fahrtstrecke ist komplett ausgepeilt.

Streckenlänge

Von **START** bis **Mittagspause EIN** ca. 62 km.

Von **Mittagspause AUS** bis **ZIEL** ca. 60 km.

Mittagspause

Sie beträgt ca. 45 Minuten mind. jedoch 15 Minuten.

Ergebnislisten

Sie sind unter www.msc-heiligenhaus.org ab Sonntagmittag abrufbar.

Organisationszeit

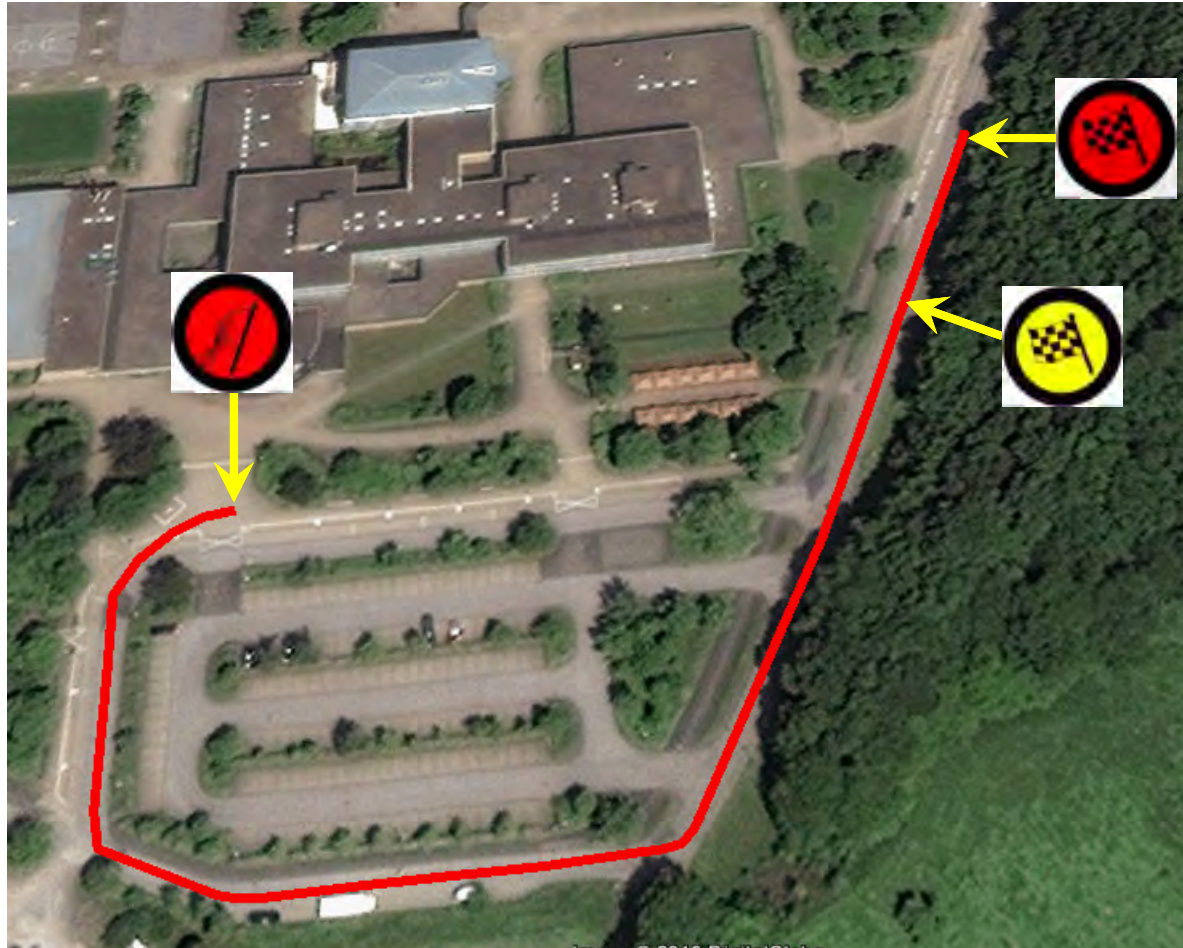
Achten Sie bitte auf das separate Blatt mit den Schlußzeiten. Sie dürfen nicht überschritten werden.

Wenn Sie noch Fragen haben, melden Sie sich bitte beim Fahrleiter in der Fahrerbesprechung um 10.30Uhr, bei schönem Wetter vor dem Gebäude oder bei schlechtem Wetter in dem Gebäude.

Ich wünsche Ihnen viel Spaß und Erfolg

Ernst-Willi Kreitz

Übersichtplan Sollzeitprüfung in Overath



Länge = 350m → Zeit = 1,1 min (~19km/h)