



# FAHRTUNTERLAGEN

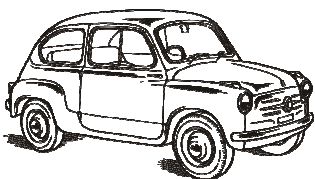
## Allgemein

**Kategorie TOURISTIK**



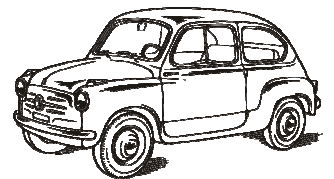
**21.** Int. ADAC-Oldtimer-Ausfahrt  
für historische Automobile

*„Bergische Impressionen“*



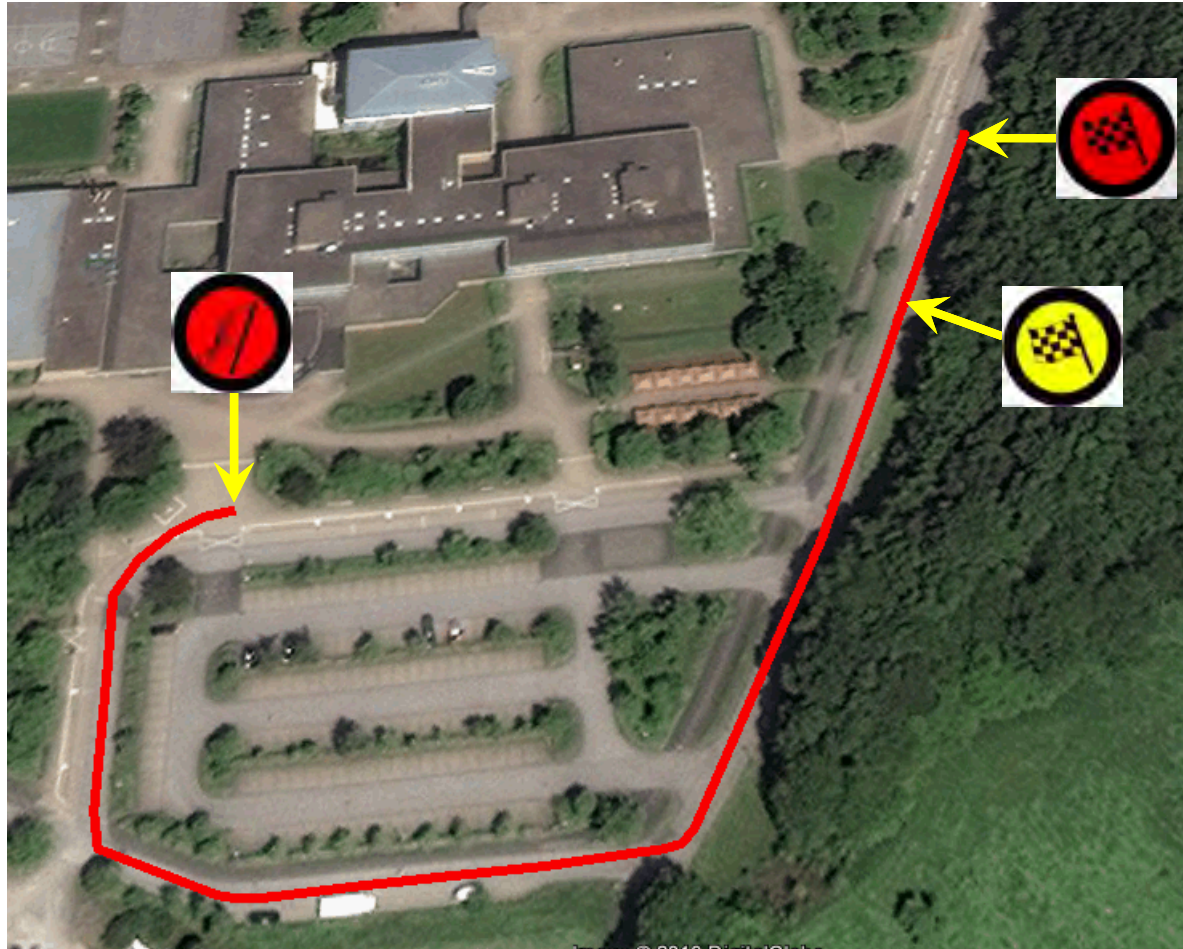
OVERATH - CYRIAX

am 03. August 2019



[www.Bergische-Impressionen.com](http://www.Bergische-Impressionen.com)

## Übersichtplan Sollzeitprüfung in Overath



Länge = 350m → Zeit = 60 sec (~21km/h)

# "Bergische Impressionen"

An  
alle Teilnehmer der  
„21. touristische und (Touren-)sportliche  
Ausfahrt für historische Automobile“

03.August 2019

**Liebe Oldtimerfreunde,**

der MSC Heiligenhaus heißt Sie herzlich willkommen zur 21. Ausfahrt für historische Automobile.

Wir hoffen, dass Sie eine gute Anreise hatten, so dass Sie an der stattfindenden Fahrt bestens gerüstet teilnehmen können.

Wir wünschen ihnen für die Fahrt viel Erfolg, sowie eine pannenfreie Rückkehr zum Zielort.

Mit motorsportlichen Grüßen  
Ihre Fahrtleitung

*Hans Grützenbach*

Fahrtleiter Sportliche Ausfahrt

*Ernst-Willi Kreitz*

Fahrtleiter Touristische Ausfahrt

## WICHTIGE HINWEISE:

Die Kontrollen werden mit einem 40km/h Schnitt aufgestellt und mit einem 25km/h Schnitt aufgelöst!

Die einzelnen Streckenabschnitte werden wie folgt aufgestellt bzw. aufgelöst:

	<u>Aufstellungszeit</u>	<u>Auflösungszeit</u>
Start	10.00	11.40
Start SZP	10.00	11.40
Mittagspause EIN	12.30	15.00
Mittagspause AUS	13.30	15.30
Ziel	15.30	17.30

### Kontrollschilder auf der Strecke

Start und  
Start SZP



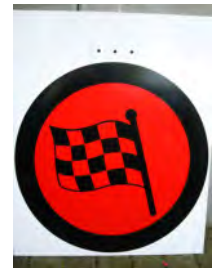
Richtungspfeile  
auf der SZP  
und Umleitungen



Vorankündigung  
Ziel SZP



Ziel SZP  
und Ziel



Mittagspause EIN+AUS



Besetzte Kontrolle  
(Stempel)



Unbesetzte Kontrolle  
(Zahl selber eintragen)



**Notfall-Nummer: 02204 / 97330 Fa. Albert Barutzky, Abschleppdienst  
0171 / 4789494 Fa. Albert Barutzky, Abschleppdienst  
0151 / 19375815 Martin Kramer, Schlusswagen**

**Erläuterung zur Ausschreibung der 21. Int. ADAC-Oldtimer-Ausfahrt**  
**„Bergische Impressionen“, Gen.-Nr.: OLD 35/08/19T**  
**für Kategorie Touristik**

Wir begrüßen Sie zur 21. Int. ADAC-Oldtimer-Ausfahrt für Automobile und hoffen, dass wir Ihnen auch dieses Jahr wieder eine interessante touristische Ausfahrt (im Rhein-Berg, Oberbergischer und Rhein-Sieg Kreis) zusammengestellt haben.

**Bitte beachten Sie alle Aushänge!!!**

Wir bitten um Beachtung dieser und aller durch die StVO vorgeschriebenen Beschränkungen.

**Bordkarten**

Bitte füllen Sie die 2 Bordkarten vollständig aus, besonders die Start-Nr. sollte nicht fehlen.

Jeder Teilnehmer ist für alle Eintragungen selbst verantwortlich.

Bordkarte 1 wird beim Posten **Mittagspause EIN** und die Bordkarte 2 im **ZIEL** abgegeben.

**Technische Abnahme**

Nachdem Sie die 2 Bordkarten vollständig ausgefüllt und beide Startnummern am Fahrzeug angebracht haben, müssen Sie ihr Fahrzeug bei der Techn. Abnahme anmelden. Die Herren kommen dann zu Ihrem Fahrzeug. Nach erfolgter Abnahme bekommen Sie dann den ersten Stempel auf die Bordkarte 1. Er wird wie eine besetzte Kontrolle gewertet.

**Wertungen**

Auf der **Sollzeitprüfung (SZP)** werden jede 0,01 sec. Abweichung vom Sollwert mit 0,001 Strafpunkten bestraft. Max. Strafpunktzahl = 1.

Bei den einzelnen **Sonderprüfungen** erhält jeweils der beste Teilnehmer „0“ Strafpunkte, der nächst Platzierte „0,1“, der übernächste „0,15“, dann „0,2“ usw.

Jede fehlende und zu viel geholte **Kontrolle** bedeutet 1 Strafpunkt.

Jede falsche oder fehlende Eintragung bei den **Aufgaben** (auch falsche Reihenfolge) bedeutet 1 Strafpunkt.

Verlust der Bordkarte oder Nichtabgabe bedeutet Wertungsverlust.

**Kontrollen**

Grundsätzlich notieren Sie während der gesamten Veranstaltung die vom Veranstalter aufgestellten **Orientierungskontrollen** (Muster am Start).

Alle Kontrollen sowie die jeweiligen Lösungen der Aufgaben tragen sie bitte von links nach rechts ins jeweils nächste freie Kästchen ihrer Bordkarte mit **Kugelschreiber** (kein Bleistift) ein.

Für die gestellten Fragen sind separate Spalten vorgesehen.

Bei **den besetzten Kontrollen** (K-Schild) halten sie an und lassen sich von dem Sportwart ebenfalls ins jeweils nächste freie Kästchen ihrer Bordkarte den Stempel eintragen.

Alle Kontrollen und Kontrollschilder stehen **rechts**.

### Aufgabenstellung

Die Wegbeschreibung, Fragen und Bilder zur Etappe 1 erhalten Sie 2 Minuten vor ihrer Startzeit von dem Sportwart **START**.

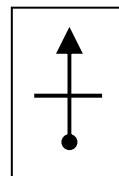
Die Wegbeschreibung, Fragen und Bilder zur Etappe 2 erhalten Sie von dem Sportwart **Mittagspause AUS**.

Die Bilder der verschiedenen Aufgaben können sich sowohl rechts als auch links der Idealstrecke befinden – außer in den Unterlagen wird explizit eine andere Regelung beschrieben.

Die Wegbeschreibung erfolgt vorwiegend im Klartext. Außerdem mit Chinesenzeichen und wenigen, einfachen Kartenausschnitten.

Rechts als Beispiel die Darstellung einer **Kreuzung** als Chinesenzeichen:

Der Punkt zeigt die Richtung aus der sie kommen, der Pfeil wohin Sie fahren sollen



### Sollzeitprüfung (SZP)

Die **SZP** ist 0,35km bzw. 0,22mi lang. Die Fahrtzeit hierfür beträgt **1.min.**

Das Ziel (Zeitnahme) wird mit dem Schild „**Ziel**“ gekennzeichnet. Ca.80-100m vor dem Ziel befindet sich das Schild „**Vorankündigung Ziel**“. Zwischen Vorankündigung und Ziel darf nicht mehr angehalten werden. Bei nicht Befolgung = Maxzeit.

Die Fahrtstrecke ist komplett ausgepeilt.

### Streckenlänge

Von **START** bis **Mittagspause EIN** ca. 71 km.

Von **Mittagspause AUS** bis **ZIEL** ca. 56 km.

### Mittagspause

Sie beträgt ca. 45 Minuten mind. jedoch 15 Minuten.

### Ergebnislisten

Sie sind unter [www.msc-heiligenhaus.org](http://www.msc-heiligenhaus.org) ab Sonntagmittag abrufbar.

### Organisationzeit

Achten sie bitte auf das separate Blatt mit den Schlußzeiten. Sie dürfen nicht überschritten werden.

Wenn Sie noch Fragen haben, melden Sie sich bitte beim Fahrleiter in der Fahrerbesprechung um 10.25 Uhr, bei schönem Wetter vor dem Gebäude oder bei schlechtem Wetter in dem Gebäude.

Ich wünschen Ihnen viel Spaß und Erfolg

*Ernst-Willi Kreitz*

Fahrtleitung Touristik