



FAHRTUNTERLAGEN

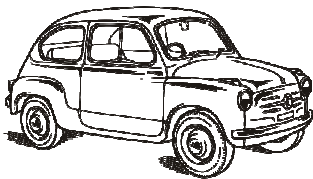
Allgemein

Kategorie **S P O R T**



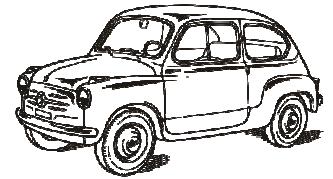
**ADAC-Oldtimer-Ausfahrt
für historische Automobile**

„Bergische Impressionen“



OVERATH - CYRIAX

am 31. Juli 2021



www.Bergische-Impressionen.com

"Bergische Impressionen"

An
alle Teilnehmer der
„22. touristische und (Touren-)sportliche
Ausfahrt für historische Automobile“

31.Juli 2021

Liebe Oldtimerfreunde,

der MSC Heiligenhaus heißt Sie herzlich willkommen zur 22. Ausfahrt für historische Automobile.

Wir hoffen, dass Sie eine gute Anreise hatten, so dass Sie an der stattfindenden Fahrt bestens gerüstet teilnehmen können.

Wir wünschen ihnen für die Fahrt viel Erfolg, sowie eine pannenfreie Rückkehr zum Zielort.

Mit motorsportlichen Grüßen
Ihre Fahrleitung

Hans Grützenbach

Fahrtleiter Sportliche Ausfahrt

Ernst-Willi Kreitz

Fahrtleiter Touristische Ausfahrt

WICHTIGE HINWEISE:

Die Kontrollen werden mit einem 40km/h Schnitt aufgestellt und mit einem 25km/h Schnitt aufgelöst!

Die einzelnen Streckenabschnitte werden wie folgt aufgestellt bzw. aufgelöst:

	<u>Aufstellungszeit</u>	<u>Auflösungszeit</u>
Start	10.00	11.40
Start SZP	10.00	11.40
Mittagspause EIN	12.15	14.30
Mittagspause AUS	13.00	15.00
Ziel	15.15	17.30

Kontrollschilder auf der Strecke

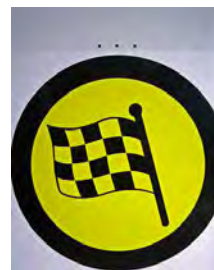
Start und
Start SZP



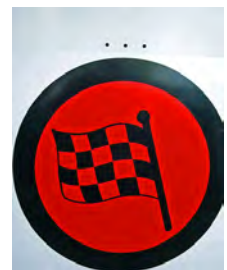
Richtungspfeile
auf der SZP
und Umleitungen



Vorankündigung
Ziel SZP



Ziel SZP
und Ziel



Mittagspause EIN+AUS



Besetzte Kontrolle (SK)
(Stempel)

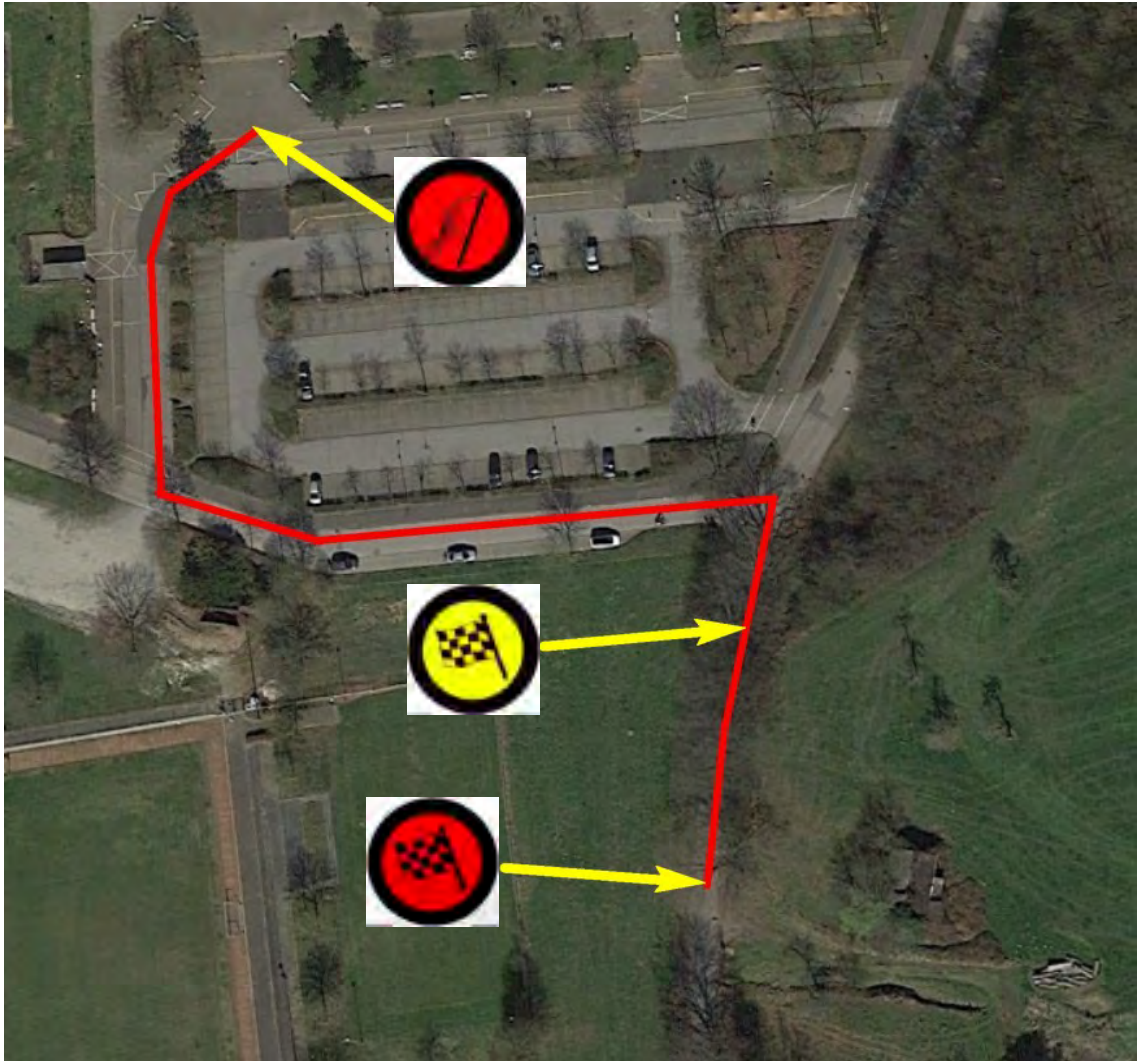


Unbesetzte Kontrolle (OK)
(Zahl selber eintragen)



**Notfall-Nummer: 02204 / 97330 Fa. Albert Barutzky, Abschleppdienst
0171 / 4789494 Fa. Albert Barutzky, Abschleppdienst
0151 / 19375815 Martin Kramer, Schlusswagen**

Übersichtplan Sollzeitprüfung in Overath



Länge = 240m → Zeit = 60 sec (~15km/h)

Erläuterung zur Ausschreibung der 22. ADAC-Oldtimer-Ausfahrt „Bergische Impressionen“, Gen.-Nr.: SOA-153/21 für Kategorie Sportlich

Wir begrüßen Sie zur 22. ADAC-Oldtimer-Ausfahrt für Automobile.

Bitte beachten Sie alle Aushänge!!!

Wir bitten um Beachtung dieser und aller durch die StVO vorgeschriebenen Beschränkungen.

Bordkarten

Bitte füllen Sie die 2 Bordkarten vollständig aus, besonders die Start-Nr. sollte nicht fehlen.

Jeder Teilnehmer ist für alle Eintragungen selbst verantwortlich.

Bordkarte 1 wird beim Posten **Mittagspause EIN** abgegeben und die Bordkarte 2 im **ZIEL**.

Technische Abnahme

Nachdem Sie die 2 Bordkarten vollständig ausgefüllt und beide Startnummern (vorne und hinten) am Fahrzeug angebracht haben, müssen Sie ihr Fahrzeug bei der Techn. Abnahme anmelden. Die Herren kommen dann zu Ihrem Fahrzeug. Nach erfolgter Abnahme bekommen Sie dann den ersten Stempel auf die Rückseite der Bordkarte 1. Er wird wie eine besetzte Kontrolle gewertet.

Fahrtstrecke + Aufgabenstellung

Die Fahrtstrecke von Orientierungsetappe 1 (2 DIN A4 Farbkopien) erhalten Sie 2 Minuten vor dem Start von dem Posten **START** und die Fahrtstrecke von Orientierungsetappe 2 (2 DIN A4 Farbkopien) mit eingezeichneten roten Pfeilen, Strichen und Punkten erhalten Sie von dem Posten **Mittagspause AUS**.

- Es ist grundsätzlich alles erlaubt, was durch diese Erläuterungen nicht verboten wird.
- Die StVO hat Vorrang vor jeglicher Aufgabenstellung. Laut StVO gesperrte Wege dürfen nicht befahren werden. Sackgassenschilder sind keine Sperrschilder.
- Wenden auf Straßen und Wegen ist verboten, außer man hat sich verfahren und am Ende von Sackgassen.
- Wege und Straßen auf der Karte, die durch **Original-Karteninhalte** (Texte, Ortsnamen, Symbole usw.) unterbrochen sind, gelten als durchgehend.
- Es dürfen nur **doppellinige** Wege und Straßen befahren werden, außer der Fahrauftrag schreibt **zwingend** etwas anderes vor.
- Zwischen den Aufgaben und von Aufgabenteil (Pfeil, Strich, Punkt) zu Aufgabenteil ist der **kürzeste Weg zu fahren**. Alle Aufgaben sind in dem dazugehörigen Kartenausschnitt zu lösen. Zwischen den Aufgaben kann nach beiden Kartenausschnitten verbunden werden.
Folgende Angaben bedeuten: **A** = 1. Aufgabenteil, **E** = letztes Aufgabenteil.
- Sollten Wege und Straßen nicht befahrbar (Baustelle, Unfall, Traktor usw.) sein, so sind diese auf kürzestem Wege zu umfahren. Die Veranstaltung wird hinter dem nächsten Abzweig nach dem Hindernis fortgesetzt.
- **Sackgassen:** In sie darf nur mit einem **zwingenden Auftrag** eingefahren werden.
- **Pfeile:** Dürfen entgegengesetzt befahren werden.
- **Striche:** Dürfen nach dem ersten geforderten Befahren nur noch **teilweise** befahren werden, außer es wird zwingend vorgeschrieben.
- **Punkte:** Dürfen auf kürzestem Weg auch über einlinigen Wegen und Straßen angefahren und wieder verlassen werden.
- **Fischgräten:** Es gelten nur die Straßen und Wege in die noch eingefahren werden darf.
- **Kreisverkehre:** Sind beim Einfahren sofort komplett doppellinig in allen Karten vorhanden. Sie müssen beim Befahren in der Bordkarte wie eine Kontrolle dokumentiert werden wie folgt:
K mit Nummer der Ausfahrt, z.B. **K3** wenn man den Kreisverkehr an der 3. Ausfahrt verlässt.
- **Amerikanisch Abbiegen** ist verboten, d.h. an einer Kreuzung an der man links abgebogen ist, darf man aus Gegenrichtung nicht mehr links abbiegen.
- **Gegen den Uhrzeigersinn** muss bei gleichlangen Strecken gefahren werden.
- Bei **gesperrten Straßen und Wege** auf der Idealstrecke wird in diese nicht eingefahren, sondern die **ursprüngliche Fahrtrichtung beibehalten** (wenn ein Kontrollschild (**OK**) sich dort befindet, muss dies aufgeschrieben werden).
- Die **Aufgabenteile** von **Etappe 1** müssen auch in der **Etappe 2 berücksichtigt** werden.

Kontrollen

Die vorgeschriebene Fahrtstrecke der 2 Orientierungsetappen wird von uns mit **besetzten** und **unbesetzten** Kontrollen überwacht.

Lassen Sie sich in Reihenfolge auf der Rückseite der Bordkarte, in die dafür vorgesehenen Kästchen, von der besetzten Kontrolle einen Stempel eintragen oder tragen die Zahl von der unbesetzten Kontrolle unbedingt mit **Kugelschreiber** selber ein.

Alle Kontrollen und Kontrollschilder stehen **rechts**.

Sollzeitprüfung (SZP)

Die **SZP** ist 0,24km bzw. 0,15mi lang. Die Fahrtzeit hierfür beträgt **1..min.**

Das Ziel (Zeitnahme) wird mit dem Schild „**Ziel**“ gekennzeichnet. Ca.60-80m vor dem Ziel befindet sich das Schild „**Vorankündigung Ziel**“. Zwischen Vorankündigung und Ziel darf nicht mehr angehalten werden. Bei nicht Befolgung = Maxzeit. Die Fahrtstrecke ist komplett ausgefeilt.

Streckenlänge

Von **START** bis **Mittagspause EIN** ca. 79 km.

Von **Mittagspause AUS** bis **ZIEL** ca. 77 km.

Fahrtzeiten

Orientierungsetappe 1 = 150 min + 45 min Karenz

Orientierungsetappe 2 = 150 min + 45 min Karenz

Für die Fahrzeuge bis Baujahr 1960 gibt es eine strafpunktfreie Verlängerung der Fahrtzeit von je15min.

Wertungen

Vorzeitige Ankunft an der Zeitkontrolle je Minute	0	Strafpunkte
Zu späte Ankunft an der Zeitkontrolle je Minute	0,1	Strafpunkte
Auslassen der Zeitkontrolle	1000	Strafpunkte
Überschreiten der Karenzzeit	1000	Strafpunkte
Auslassen, Vor- oder Nachholen sowie nicht geforderte je Kontrolle	10	Strafpunkte
Sollzeitprüfung Über- oder Unterschreiten der Idealzeit je 1/1000 sec	0,001	Strafpunkte
Sollzeitprüfung Max. Strafpunktzahl oder Auslassen	10	Strafpunkte
Ändern der Bordkarte je Änderung	50	Strafpunkte
Verlust der Bordkarte oder Nichtabgabe im Ziel		Wertungsverlust

Mittagspause

Sie beträgt ca. 45 Minuten mind. jedoch 15 Minuten.

Ergebnislisten

Sie sind unter www.msc-heiligenhaus.org ab Sonntagmittag abrufbar.

Wenn Sie noch Fragen haben, melden Sie sich bitte beim Fahrleiter in der Fahrerbesprechung um 9.20 Uhr vor dem Gebäude.

Ich wünschen Ihnen viel Spaß und Erfolg

Hans Grützenbach

Fahrtleitung Sportlich